



ЗАО «Сервис Инструмент Плюс» г. Москва, 101000, Петроверигский пер., д.10, стр.4

Телефон +7 (495) 628-78-45
Факс +7 (495) 628-92-32
E-mail sip@arctel.ru
Сайт <http://www.service-instrument.ru>

ОБНОВЛЕНИЕ ПРОГРАММНОГО ОБЕСПЕЧЕНИЯ i-STAT 300

ОБНОВЛЕНИЕ ПРОГРАММНОГО ОБЕСПЕЧЕНИЯ

18

CLEW

Система i-STAT разработана таким образом, чтобы исключить влияние оператора на получаемые результаты. В отличие от других блочных систем, пользователю не требуется вводить в инструмент специфичную для каждой конкретной партии калибровочную информацию. Микро сенсорная технология создает устройства (картриджи) с минимальными различиями между разными партиями картриджей, что позволяет использовать один и тот же набор значений стандартизации в течение длительного периода времени.

Тем не менее, непрерывный производственный процесс развития системы i-STAT делает необходимым время от времени обновлять значения стандартизации для поддержания долговременной согласованности. Это соответствует калибровке традиционных анализаторов. Новое «CLEW» восстанавливает стандартизацию и включает в себя средства по усовершенствованию встроенной системы контроля качества.

Прикладное программное обеспечение

Программное обеспечение "Application", перечисленное под заголовком Версия [Version] на странице Статуса Анализатора, обновляется, чтобы позволить анализатору распознавать новые типы картриджей и задействовать новые функции. Эти обновления обычно выпускаются в то же самое время, что и обновления «CLEW».

Обновление программного обеспечения

Пакеты обновления программного обеспечения рассылаются по почте к каждому рабочему месту дважды в год примерно за два месяца до истечения срока годности текущего комплекта «CLEW». Пакет включает в себя CD-ROM с новой версией «CLEW» или одновременно с «CLEW», прикладное программное обеспечение, Обновление Продукта [Product Update] объясняющее все изменения и инструкции по обновлению программного обеспечения. Процедура обновления программного обеспечения включает в себя перенос новых программ с CD-ROM в центральную информационную систему медицинского учреждения [Point-of-Care Central Workstation], обновление одного или нескольких анализаторов с помощью Центральной информационной системы [Workstation]. Для обеспечения Центральной информационной системы медицинского учреждения [Point-of-Care Central Workstation] может использоваться персональный компьютер с Windows 95 или старше.

Замечание: Для некоторых портативных компьютеров может потребоваться наличие COM порта для связи с загрузчиком [Downloaded]. Если связь не устанавливается, следует использовать стандартный персональный компьютер.

ОБНОВЛЕНИЕ ПРОГРАММНОГО ОБЕСПЕЧЕНИЯ АНАЛИЗАТОРА: УТИЛИТА JAMMLITE

Для обновления программного обеспечения Анализатора i-STAT®1 должна использоваться Утилита JammLite, она же может быть использована и для обновления Портативного Клинического анализатора [i-STAT Portable Clinical Analyzer] и Модуля Анализа Крови [Blood Analysis Module]. Процедура JammLite проста с единственным экраном управления для всех типов анализаторов и версий программного обеспечения.

Для использования этой утилиты вы должны иметь компьютер с Windows® 95 или старше.

Центральная Информационная Система i-STAT Версии 5 [i-STAT Central Data Station Version 5] или Центральная рабочая станция медицинского учреждения [Point of Care Central Workstation] так же отвечает необходимым требованиям и может быть использована для программирования.

Если вы первый раз обновляете свой анализатор, придерживайтесь детального описания этой процедуры. Если же вам нужно лишь освежить ее в памяти, придерживайтесь краткого описания процедуры.

Краткое описание Процедуры JAMMLITE

Что делать	Этап	Страница
Проверьте вольтаж батареи Сохраните данные Портативного Клинического Анализатора	1	18-3
Заблокируйте настройку [Customization] Центральной информационной системы [Central Data Station]	2	18-3
Закройте все программы на компьютере	3	18-3
Подключите средство инфракрасной связи или Загрузчик * к компьютеру	4	18-4
Обратитесь к подсказке C:\>	5	18-5
Перенесите файлы с диска JAMS на компьютер	6	18-5
Обратитесь к утилите JammLite	7	18-6
Выберите тип инструмента (анализатора) для обновления	7	18-6
Выберите локальный порт или выберите TCP/IP и введите сетевой IP адрес	7	18-6
Выберите Прикладное программное обеспечение и CLEW	7	18-6
Щелкните мышкой по [Update] и следуйте инструкциям на экране	7	18-6
Не перемещайте анализатор во время процедуры обновления	7	18-7
Щелкните по [Close]	7	18-7
Щелкните по [Exit] или на X в правом верхнем углу экрана	7	18-7
Возобновите работу Центральной Информационной системы [CDS], обновите CLEW, Задействуйте Настройку [Customization]	8	18-7
Вставьте Электронный имитатор в каждый обновленный анализатор	9	18-7

* Нет необходимости подключать последовательный Загрузчик, если для обновления анализатора i-STAT 1 используется сетевой протокол.

Детальное описание процедуры JAMMLITE

Step Action

Этап Действие

Этап (1)

Сохраните запомненные результаты и проверьте напряжение батареи

Сохраните данные: Записи всех тестов стираются при обновлении программного обеспечения на Портативном Клиническом Анализаторе i-STAT (серии 200). Подключите каждый Анализатор к Центральной Информационной Системе, чтобы гарантировать, что все тестовые записи переписаны перед обновлением Портативного Клинического Анализатора. Записи тестов не удаляются с Анализатора i-STAT1 (Серии 300).

- В анализаторе присутствует два типа программного обеспечения: приложение JAMS и CLEW.
- Product Update перечисляет программное обеспечение, которое не подлежит обновлению.
- Записи тестов не удаляются, если обновляется только CLEW.

Проверьте напряжение батареи: Во время обновления программного обеспечения Анализатор расходует энергию. Для обновления программного обеспечения, напряжение батареи должно быть выше 7,5 В - величина, при которой появляется сообщение о низком заряде батареи [low battery].

Этап (2)

Заблокируйте настройку на Центральной Информационной Системе [CDS]

Если вы не используете Настройки [Customization] ли Настройки заблокированы, пропустите этот этап. Если вы используете Центральную Информационную Систему Версии 5 [Central Data Station Version 5] и ваша CDS версии 5.18a или старше, пропустите этот этап.

Если вы уверены, что Настройки заблокированы, перейдите к следующему этапу. Отключение настроек на Центральной Информационной Системе Версии 4 отличается от процедуры версии 5. Чтобы проверить какую версию CDS вы используете следующее: щёлкните **Help** в строке главного меню и затем выберете пункт **About....**

Центральная Информационная Система Версия 4

[Central Data Station Version 4]:

1. Щелкните по иконке Утилита Профиля Настройки Анализатора i-STAT [i-STAT Analyzer Customization Profile Utility] или выберите Программы и i-STAT CDS.
2. Введите пароль. Пароль по умолчанию istat.
3. Выберите пункт [File] в строке меню.
4. Выберите «Заблокировать Настройку» [Disable Customization].
5. Щелкните по [Yes] в окне подтверждения и Утилита завершит работу.

Центральная Информационная Система Версия 5

Central Data Station Version 5:

1. Выберите пункт Управление [Administration] в строке главного меню.
2. Выберите Настройка [Customization].
3. Введите пароль. Пароль по умолчанию istat.
4. Уберите флажок в чекбоксе рядом с сообщением «Задействовать Настройку» [Enable Customization] в левой верхней части окна.

Этап (3)

Закройте все Программы

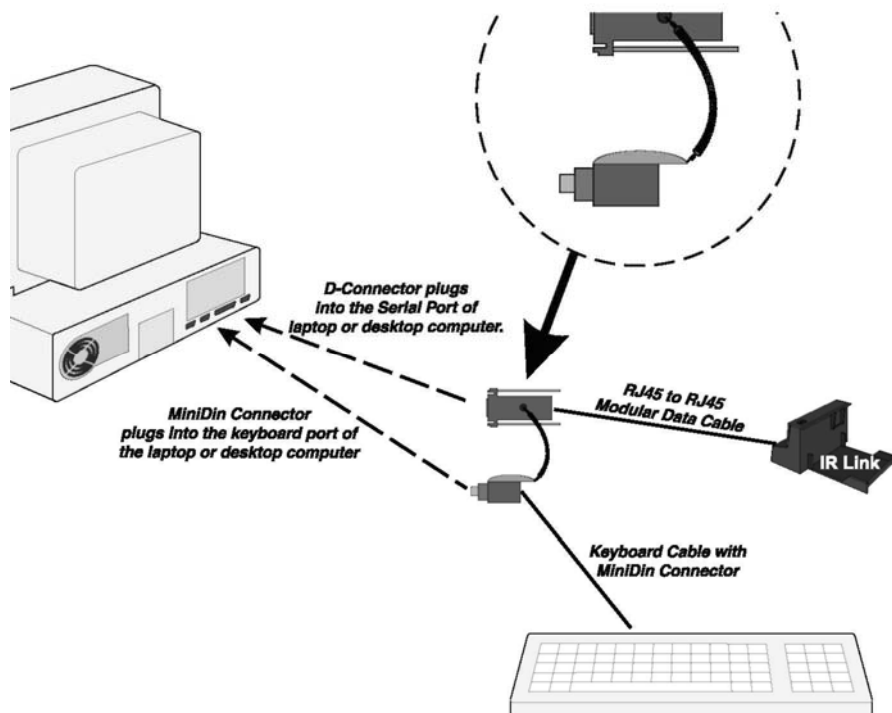
Завершите работу Центральной Информационной Системы и всех других открытых программ.

Этап (4)

Подсоедините устройство инфракрасной связи и/или Загрузчик

Подсоединение устройства инфракрасной связи:

• Если используется Центральная Информационная Система версий 5 или версии 4 с устройством [digiboard], или любой другой компьютер с Windows 95 или старше, присоедините устройство инфракрасной связи к 9-пиновому COM порту с помощью Набора обновления программного обеспечения i-STAT [i-STAT Software Update Kit] как показано ниже.



D-Connector plugs into the Serial Port of laptop or Desktop computer

Разъем типа D в Последовательный порт портативного или настольного компьютера

MiniDin Connector plugs into keyboard port of laptop or Desktop computer

Разъем типа MiniDin в порт клавиатуры портативного или настольного компьютера

Keyboard Cable with MiniDin Connector

Кабель клавиатуры с Разъемом типа MiniDin

• Если используется Центральная Информационная Система версий 4 с [quad cards]: присоедините устройство инфракрасной связи к порту COM5 на задней панели CDS с помощью [Modular Data Cable] (плоский серый кабель i-STAT с разъемами типа RJ45). COM5 это первый порт изнутри в нижнем ряду.

Подключение Модуля Анализа Крови [Blood Analysis Module]:

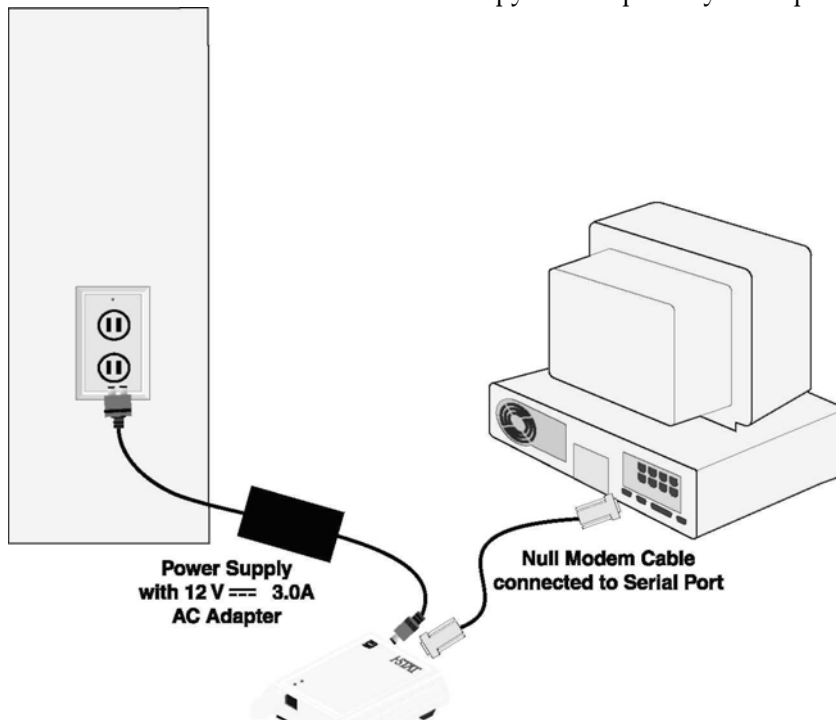
• Если используется Центральная Информационная Система версий 4, подключайте модуль анализа крови [BAM] к COM5 на задней панели CDS с помощью [Modular Data Cable] (плоский серый кабель i-STAT с разъемами типа RJ45).

• Если используется Центральная Информационная Система версий 5, или другой компьютер, подключайте модуль анализа крови [BAM] к 9-пиновому COM порту с помощью коннектора D-типа или and MiniDin Коннектора из комплекта обновления программного обеспечения i-STAT [i-STAT Software Update Kit].

Замечание: Не подключайте модуль анализа крови [BAM] до тех пор, пока это не будет предложено сделать программой JammLite.

Последовательное подключение Загрузчика:

- Подсоедините, Загрузчик к СОМ порту с помощью Нуль-модемного кабеля DB9-DB9 и включите Блок питания Загрузчика в розетку электросети.



Сетевое подключение Загрузчика:

- Подсоедините, сетевой Загрузчик к локальной сети с помощью сетевого патч кабеля [network patch cable] и включите блок питания Загрузчика в стенную розетку электросети. Компьютер должен быть подключен к локальной сети и поддерживать сетевой протокол TCP/IP.

Этап (5) *Доступ к командной подсказке [Command Prompt]*

- Щелкните по кнопке Start в левом нижнем углу Window.
- Нажмите Run.
- Наберите: **command** и нажмите клавишу Enter.

Замечание: Если у вас нет доступа к команде **Run**, обратитесь к Координатору Медицинского учреждения или в отдел информационных технологий (ИТ).

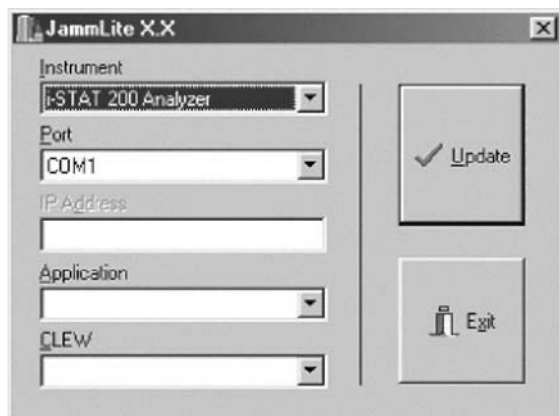
Этап (6) *Перенесите файлы*

Если используется JAMS/CLEW CD-ROM, поместите CD-ROM в устройство для считывания CD. В командной подсказке, **наберите x:transfer, где x буква, соответствующая устройству считывания CD-ROM дисков на компьютере, используемом для выполнения обновления,** и нажмите клавишу Enter. (Например, Если устройство для считывания CD-ROM на вашем компьютере это устройство D:, вам следует набрать **d:transfer** и нажать Enter.)

Если используется флорпи диск JAMS/CLEW, поместите дискету в дисковод A:. В командной подсказке наберите **A:transfer** и нажмите клавишу Enter.

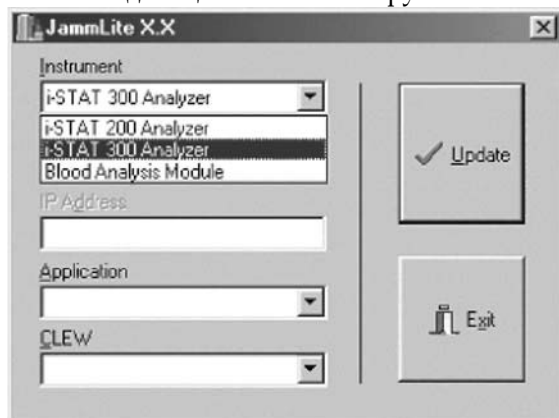
Этап (7) *Использование утилиты JammLite*

1. По командной подсказке C:\>bins, наберите **jammLite** и нажмите клавишу Enter. На экране появится следующее окно с новым приложением и CLEW.



X.X – это текущая версия программы JammLite.

2. В выпадающем списке инструментов выберите надлежащий тип инструмента.



Замечание: Анализатор i-STAT 200 – это Портативный Клинический Анализатор [Portable Clinical Analyzer], а Анализатор i-STAT 300 – это анализатор [i-STAT 1 Analyzer].

3. Выберите порт, через который будет обновляться инструмент из выпадающего списка "Port". Программа перечислит только доступные порты компьютера. Для обновления с помощью сетевого загрузчика выберите TCP/IP. (Пункт TCP/IP доступен, только если в выпадающем списке инструментов выбран i-STAT 300.) Введите сетевой IP адрес Загрузчика в окне ввода "IP Address".

4. Выберите соответствующее приложение или CLEW из выпадающих списков Application, CLEW. Обратитесь к пакету обновления за корректным Приложением и CLEW. Если обновляется только CLEW, выберите [None] для Приложения [Application]. Обратите внимание, что существуют различные версии для Анализатора i-STAT 1 [i-STAT 1 Analyzer], Портативного Клинического Анализатора [Portable Clinical Analyzer] и Модуля Анализа Крови [Blood Analysis Module]. JammLite отображает все программные приложения и CLEW подходящие для выбранного типа инструмента.

5. Щелкните по кнопке [Update] для запуска процедуры обновления. Будут отображаться необходимые инструкции. Следуйте инструкциям на экране. Выбранное приложение и CLEW будут показаны в строке обновления [Update Line].

6. Во время процедуры обновления не передвигайте Анализатор и не выдергивайте разъем Модуля Анализа Крови, пока на экране не появится сообщение, что обновление прошло успешно.

7. Щелкните кнопку [Close]. Программа JammLite перейдет к этапу 7, позволяя изменить любые выборы, прежде чем запустить новую процедуру обновления.

8. Когда все анализаторы будут обновлены, Щелкните по [Exit] или по X в верхнем правом углу окна DOS.

Этап (8) *Перезапуск Центральной Информационной Системы*

Если используется Центральная Информационная Система, перезапустите программное обеспечение, обновите Профиль (и) Настройки с новое CLEW и задействуйте Настройки, если это требуется.

Центральная Информационная Система версии 4

Central Data Station Version 4:

1. Щелкните по иконке Утилиты Настройка Профиля Анализатора i-STAT [i-STAT Analyzer Customization Profile Utility] или получите доступ к ней выбрав в Программах [Programs] i-STAT CDS.
2. Наберите пароль. Пароль по умолчанию – istat.
3. Щелкните по [Setup Mode].
4. Щелкните по [NEXT] для перехода к Окну [Language].
5. Щелкните по новому «CLEW» в окне CLEW и затем щелкните [NEXT].
6. Щелкните по [NEXT] в окне [Unit Set].
Щелкните по [FINISH] в окне [Preference].
8. Выберите [Exit Program] в меню[FILE] или щелкните по X в верхнем правом углу окна утилиты.
9. Щелкните по иконке Центральной информационной системы.

Центральная Информационная Система версии 5

Central Data Station Version 5:

1. Щелкните по иконке Центральной информационной системы.
2. Щелкните по «Управление» [Administration].
3. Щелкните по Настройки [Customization].
4. Наберите пароль. Пароль по умолчанию – istat.
5. Щелкните кнопку CLEW Анализатора i-STAT.
6. Щелкните по новой версии CLEW и затем щелкните по ОК.
7. Если не установлен флажок «Использовать профиль по умолчанию» ["Use Default Profile"] рядом с каким-либо локализованным настроечным профилем, сделайте двойной щелчок по прямоугольнику с CLEW под колонкой [i-STAT Analyzer] (или [Agilent VAM CLEW]) и выберите новую версию CLEW.
8. Поставьте флажок в чекбоксе рядом с «Задействовать Настройки» [Enable Customization] в верхней, левой части окна.
9. Щелкните по X в верхнем правом углу окна настройки [Customization], чтобы закрыть его.

Этап (9) *Проверка обновления*

Запустите внешний электронный симулятор на обновленном анализаторе и проверьте страницу Статуса Анализатора для нового программного приложения и/или CLEW.

Исправление неисправностей

ПРОБЛЕМА

COM порт, который предполагалось использовать для обновления не перечислен в списке портов

На экране появляется сообщение, что порт, выбранный для обновления, не может быть открыт [**the port specified for the update could not be opened**].

На экране появляется сообщение, что указанное приложение не может быть открыто, имеет ошибки или является не действительным [valid] файлом приложения.

На экране появляется приложение, устройство инфракрасной связи не может быть сконфигурировано для выполнения обновления приложения.

На экране появляется сообщение, что во время связи с анализатором возникла ошибка [**there was an error encountered during communication with the analyzer**].

На экране появляется сообщение, что указанный CLEW файл не может быть открыт, имеет ошибку или не является корректным CLEW файлом [**the specified CLEW file could not be opened, has an error, or is not a valid CLEW file**].

На экране появляется сообщение, что устройство инфракрасной связи не может быть сконфигурировано для выполнения обновления CLEW [**the IR Link could not be configured to perform the CLEW update**].

На экране появляется сообщение, что Загрузчик не может быть сконфигурирован для выполнения обновления.

На экране появляется сообщение, что для обновления ничего не выбрано [**nothing was selected for the update**].

РЕКОМЕНДУЕМОЕ ДЕЙСТВИЕ

Выйдите из программы JammLite и убедитесь, что не работают никакие другие программы, которые могут использовать этот порт (такие как Центральная Информационная Система).

Перезапустите программу JammLite, чтобы проверить появится ли этот порт в списке.

Проверьте, что нет других программ использующих это порт и что выбран корректный порт.

Убедитесь, что закрыты все остальные программы и что выбрано соответствующее приложение, прежде чем повторить попытку обновления.

Убедитесь, что устройство инфракрасной связи подключено к COM порту, что светодиодный индикатор на устройстве инфракрасной связи красный, и что выбран соответствующий порт.

Убедитесь, что инструмент правильно расположен в устройстве инфракрасной связи или Загрузчике, и не перемещен до полного завершения обновления.

Убедитесь, что все иные программы закрыты и выбран корректный CLEW, прежде чем повторить попытку обновления.

Убедитесь, что устройство инфракрасной связи подключено к COM порту, что светодиодный индикатор на устройстве инфракрасной связи красный, и что выбран соответствующий порт.

Убедитесь, что Загрузчик подключен к COM порту, питание загрузчика включено, и выбран соответствующий порт.

Выберите Приложение [Application] и/или CLEW, прежде чем щелкнуть по кнопке «Обновить» [Update].

Код контроля качества 13 –
“Invalid or Expired CLEW”,
«Неправильный или просроченный
CLEW»
после он-лайн настройки появляется
вновь

Если этот код контроля качества
появляется после успешной загрузки
нового программного обеспечения и
восстановления он-лайн настройки, CLEW
не был обновлен в профиле настройки на
новую версию. Обновите CLEW в профиле
(лях) настройки и загрузите в анализатор.
Новый CLEW не будет установлен в
анализаторах.

Неудачная попытка работы с Windows 95

На некоторых компьютерах с Windows 95 не будет работать JammLite. В этих случаях, для обновления анализаторов должна использоваться утилита Jammit. Прежде чем запускать утилиту Jammit, компьютер должен быть перезагружен.

18-8 Art: 714380-01E Rev. Date: 08/24/07

ПЕРЕДАЧА ОБНОВЛЕННОГО ПРОГРАММНОГО ОБЕСПЕЧЕНИЯ ОТ АНАЛИЗАТОРА К АНАЛИЗАТОРУ

И-STAT 1 Analyzer	Этап	ДЕЙСТВИЕ
	1	Любой анализатор с обновленным программным обеспечением может быть использован в качестве передающего анализатора. Выберите пункт Утилиты [Utility] в меню Управления [Administration] на передающем анализаторе. Меню Утилиты [Utility] может быть защищено паролем. Введите пароль и нажмите клавишу Enter или просто нажмите клавишу Enter, если пароль не задан. Из меню Утилиты [Utility] выберите 1-Send Software переслать программное обеспечение. Выберите 1 - JAMS и CLEW или 2-CLEW то, что требуется обновить. Будет выдано сообщение «Ожидайте пересылки» ["Waiting to Send"].
	2	Убедитесь, что принимающий анализатор выключен.
	3	Положите передающий и принимающий анализаторы на ровную поверхность на расстоянии примерно 30 см (1 фут) и выровняйте их окна канала инфракрасной связи. Перемещайте один анализатор по направлению к другому до тех пор, пока на передающем анализаторе не появится сообщение " Sending... " и не появится бегущая полоска на принимающем анализаторе.
	4	Не перемещайте анализаторы до тех пор, пока на экране передающего анализатора не исчезнет сообщение " Sending. " Передающий анализатор вернется к программной функции «Передача» [Send] и выдаст на экран результат последнего обновления программного обеспечения «Успешно» [" Successful "] или «Неудачно» [" Unsuccessful. "]
	5	Выберите пункт Статуса Анализатора [Analyzer Status] в меню Управление [Administration] на принимающем анализаторе, чтобы проверить, что там указаны переданные новые JAMS и/или CLEW.

Art: 714380-01E Rev. Date: 08/24/07 18-9

**i-STAT 1 Portable
Clinical Analyzer**

Шаг	ДЕЙСТВИЕ
1	Любой обновленный анализатор может быть использован в качестве передающего Анализатора. Запустите внешний Электронный имитатор на передающем Анализаторе.
2	Передайте все данные с обновляемого анализатора (Принимающий Анализатор) в Центральную информационную Систему. Данные, сохраняемые в ручном блоке анализатора, теряются после обновления программного обеспечения.
3	Когда результат имитационного теста будет показан на экране Передающего Анализатора, нажмите и удерживайте клавише [DIS] key и нажмите клавишу [MENU]. Это вызовет на экран Меню Утилит[Utility Menu].
4	В этом меню Утилит, выберите пункт 3 -Send Software «Переслать программное обеспечение». Затем будет показаны версии JAMS и CLEW на этом анализаторе. Удостоверьтесь, что это подходящие версии. На экране также появится сообщение «Ожидание пересылки» ["Waiting to send"].
5	Поместите оба анализатора на ровную поверхность, выровняйте окна канала инфракрасной связи инфракрасных светодиодов (IR LED), чтобы они смотрели одно на другое. (Обратитесь к рисунку на странице 2-1 Руководств по Системе i-STAT, чтобы найти окно канала инфракрасной связи.)
6	Убедитесь, что Принимающий Анализатор выключен. Нажмите и удерживайте клавишу * и нажмите клавишу DIS. Передающий анализатор начнет пересылку программного обеспечения принимающему Анализатору. На дисплее Передающего Анализатора сообщение ["Waiting to send"] изменится на «Пересылка» ["Sending..."], и появится полоска обратного отсчета. Замечание: Не перемещайте Анализаторы, когда происходит передача программного обеспечения.
7	Когда пересылка программного обеспечения завершится, отображение на дисплее Передающего Анализатора вернется к результатам теста Электронным имитатором. Не нажимайте клавишу [DIS] на Принимающем Анализаторе. Запустите на Принимающем Анализаторе Электронный имитатор.
8	Для обновления программного обеспечения на другом анализаторе, повторите эти инструкции, начиная с этапа 2.

Выполнение обновления jams и clew на анализаторе **i-STAT 1** с помощью рабочего среды настройки **[customization workspace]**

1

Transfer the Files *Перенос файлов*

- Если используется JAMS/CLEW CD-ROM, поместите CD-ROM в устройство для считывания CD.

Если используется флоппи диск JAMS/CLEW, поместите дискету в дисковод А:.

- Щелкните **Start ⇒ Run...**

- Если используется CD-ROM, в открывшейся командной подсказке: **наберите x:transfer**, где **x** это буква, соответствующая дисководу для считывания CD-ROM на компьютере, где установлено приложение **Центральной информационной системы [CDS]** и нажмите клавишу [Enter]. Если используется флоппи диск JAMS/CLEW, в открывшейся командной подсказке: **наберите a:transfer** и нажмите клавишу [Enter].

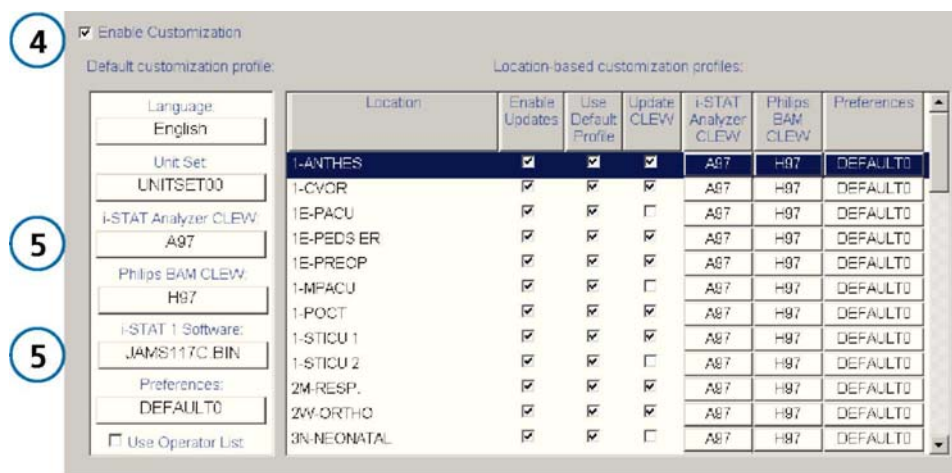
Замечание: Если у вас нет доступа к команде **Run**. Обратитесь к Координатору Медицинского учреждения или в отдел Информационных технологий (IT).

18-10

Art: 714380-01E

Rev. Date: 08/24/07

2. **Запустите приложение Центральной Информационной Системы [Central Data Station] (Если оно еще не запущено)**
 - Щелкните по иконке [Central Data Station].
3. **Обратитесь к Рабочей среде Настройки [Customization Workspace]**
 - Щелкните по **Main ⇒ Open Administration Function ⇒ Customization**
 - Введите пароль. Пароль по умолчанию – **istat**.
4. **Задействование Настроек**
 - Если флажок в чекбоксе “Enable Customization” еще не установлен, click the box next to this listing.
 - В окне "Location-based customization profile:" убедитесь, что задействовано обновление для каждой области [location] из которой вы хотите выполнить обновление программного обеспечения вашего анализаторов i-STAT 1.
5. **Выберите необходимые для анализатора CLEW и программное обеспечение i-STAT 1**
 - В колонке "Default customization profile:" щелкните по кнопке i-STAT Analyzer CLEW. Щелкните по новой версии CLEW и щелкните по кнопке ОК.
 - В колонке "Default Customization profile:" щелкните по кнопке i-STAT 1 Software. Щелкните по файлу с новым программным обеспечением i-STAT 1 и щелкните по кнопке ОК.



6. **Обновление программного обеспечения в Анализаторе i-STAT 1**
- Перейдите к рабочему месту, где находится анализатор i-STAT 1, который желательно обновить.
 - Нажмите на анализаторе кнопку On/Off, чтобы включился дисплей.
 - Нажмите кнопку [Menu], чтобы вызвать Меню Управления [Administration Menu].
 - Нажмите клавишу [7] для вызова Утилит [Utility]. Меню Утилит может быть защищено паролем. Введите пароль или нажмите клавишу Enter, если пароль не задавался.
 - В меню Утилит [Utility Menu], выберите [**3-Receive Software**]. На дисплее анализатора появится сообщение «Ожидание пересылки» ["Waiting to Send"].
 - Поместите анализатор в Загрузчик или Загрузчик/Зарядник. На экране появится сообщение [Communication in Progress]. После того, как это сообщение исчезнет, дисплей анализатора опустеет и останется пустым в течение примерно 5-10 секунд. Обратите внимание, что пустой экран это нормальное поведение анализатора во время этого этапа процедуры.
 - Затем на дисплее Анализатора появится подвижная полоска. Эта полоска указывает, что программное обеспечение загружается в анализатор. Не перемещайте анализатор, пока эта подвижная полоска отображается на экране дисплея. Когда процесс загрузки будет завершен, подвижная полоска исчезнет с экрана, а дисплей анализатора опустеет примерно на 5-10 секунд. Обратите внимание, что пустой экран это нормальное поведение анализатора во время этого этапа процедуры.
 - Ожидайте затем появления на дисплее анализатора сообщения [Send] после сообщения [Communication in Progress]. После того как эти сообщения исчезнут, дисплей анализатора опустеет, и процесс обновления завершится.

7. **Проверка обновления**

- Запустите на обновленном анализаторе Внешний электронный симулятор и проверьте на странице статуса анализатора новое программное приложение и/или CLEW.